

# 尾道市第4次障害者保健福祉計画

(平成30～35年度までの6か年計画)

## 尾道市第5期障害福祉計画

## 尾道市第1期障害児福祉計画

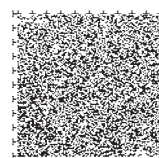
(平成30～32年度までの3か年計画)

### 概要版



平成30年3月  
尾道市

本市では語句に対する印象への配慮や人権をより尊重する観点から、可能な限り「障害者」を「障害のある人」、「障害児」を「障害のある児童」と表現しています。但し、国の法律や指針等における用語では「害（がい）」の字を漢字で表現しており、市の条例や規則、施設名等の固有名称もこれに準じています。



# 基本的な考え方

## ① 計画策定の趣旨

本市では障害者基本法に基づく「尾道市第3次障害者保健福祉計画」（平成24～29年度）を策定し、障害保健福祉施策全般を総合的かつ計画的に推進してきました。

また、障害者総合支援法に基づく障害福祉サービス等に関する見込み量とその方策を定める実施計画として、「尾道市第4期障害福祉計画」（平成27～29年度）を策定しています。

これら計画の推進により、障害のある人が地域で自立した生活を営むことができるよう、まちづくりに関する施策や必要なサービス等の充実を図ってきました。

平成29年度は両計画の改定時期にあたり、現行計画の進捗状況を点検・評価し、「尾道市第4次障害者保健福祉計画・尾道市第5期障害福祉計画」を策定しました。

また、国の基本指針に基づき、「尾道市第1期障害児福祉計画」を策定しました。

### 第4次障害者 保健福祉計画

（平成30～35年度）

障害者基本法第11条第3項に基づく尾道市の障害者福祉施策を推進する上での総合的な計画

### 第5期障害 福祉計画

（平成30～32年度）

障害者総合支援法第88条第1項に基づく障害福祉サービスや地域生活支援事業の利用見込み量や数値を定めた計画

### 第1期障害児 福祉計画

（平成30～32年度）

児童福祉法第33条の20第1項に基づく障害児通所支援及び障害児相談支援の提供体制や利用見込み量や数値を定めた計画

## ② 本計画の位置づけ

本計画は、「尾道市総合計画（平成29～38年度）」の障害福祉に関する個別計画として位置づけられ、本市における障害福祉施策に関する基本的な方向を示すものです。

尾道市高齢者福祉計画及び第7期介護保険事業計画、尾道市子ども・子育て支援事業計画、第二次健康おのみち21・第三次尾道市食育推進計画、みんなで生きるを支える尾道プランをはじめ、関連する計画との整合性に配慮しています。

また、国・県の関連計画との整合性を図って策定しています。

### 尾道市総合計画

みんなで生きるを支える尾道プラン

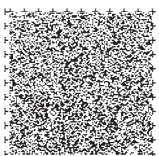
第二次健康おのみち21  
第三次尾道市食育推進計画

尾道市子ども・子育て支援事業計画

尾道市高齢者福祉計画及び  
第7期介護保険事業計画

尾道市第5期障害福祉計画  
尾道市第1期障害児福祉計画

尾道市第4次障害者保健福祉計画



### 3 計画の理念

本市では、障害の有無に関わらず、すべての人々が平等に社会の構成員として自立した生活や社会活動を営むことを可能とする「ノーマライゼーションの理念」と、単なる機能回復のみならず障害のある人が人間としての尊厳を回復し、生きがいをもって社会参加ができるようにする「リハビリテーションの理念」を継続的に理念として掲げ、「完全参加と平等」の実現を目指した施策展開を図ります。

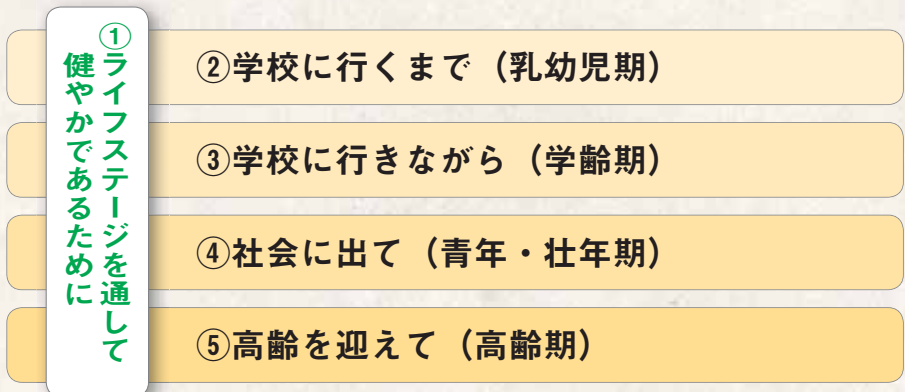


### 4 基本目標

生涯とともに支えあい  
自分らしく暮らせるまち

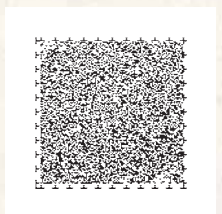
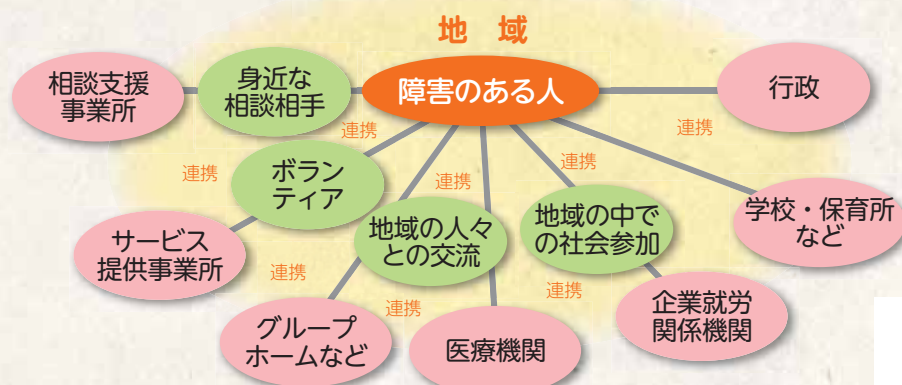
おのみち

#### (1) ライフステージ（人生の各段階）に応じた支援



#### (2) とともに暮らす地域づくり

地域の多くの人々との身近なつながりにより暮らしやすい地域へ



# 第4次障害者保健福祉計画

## 1 ライフステージに応じた支援

### (1) ライフステージを通して健やかであるために

- ①一貫した相談支援体制の整備
- ②障害福祉サービス等の充実
- ③家族支援の充実
- ④地域生活支援体制の充実
- ⑤精神保健福祉施策と支援体制の充実
- ⑥難病対策の推進
- ⑦疾病・障害の予防と早期発見
- ⑧こころの健康づくりの推進

### (2) 学校に行くまで（乳幼児期）

- ①早期発見による発達支援
- ②地域の療育体制の整備・充実
- ③就学準備の支援

### (3) 学校に行きながら（学齢期）

- ①特別支援教育の推進
- ②障害のある児童の通所支援
- ③卒業後の自立に向けた支援
- ④中途障害のある児童に関する支援

### (4) 社会に出て（青年・壮年期）

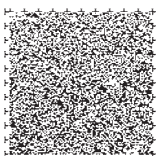
- ①就労への支援
- ②施設入所（入院）から地域生活への移行支援
- ③健康づくりと健康診査の充実
- ④中途障害者に対する支援

### (5) 高齢を迎えて（高齢期）

- ①高齢者施策との連携

## 2 ともに暮らす地域づくり

- (1) 相互理解と交流
- (2) 建築物の構造改善、住宅整備の推進
- (3) 移動・交通対策の推進
- (4) 防犯・防災対策の推進
- (5) 情報提供の充実
- (6) スポーツ・文化活動の推進
- (7) 社会参加の促進
- (8) 権利擁護の推進
- (9) 虐待防止に対する取組の強化
- (10) 人権の推進
- (11) 医療・リハビリテーション体制の充実



# 第5期障害福祉計画

## ① 平成32年度の成果目標

### ① 福祉施設入所者の地域生活への移行

施設入所者数	191人		平成28年度末時点
目標年度入所者数	187人		平成32年度末の見込み
増減見込み目標値	4人	削減率 2.1%	
地域移行目標値 合計	18人	移行率 9.4%	平成32年度末までに施設入所から地域生活へ移行する者

### ② 精神障害にも対応した地域包括ケアシステムの構築

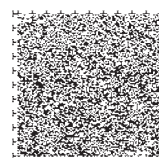
保健・医療・福祉関係者による協議の場	1か所	平成32年度末まで
--------------------	-----	-----------

### ③ 地域生活支援拠点等の整備

地域生活支援拠点等の整備	2か所	平成32年度末まで
--------------	-----	-----------

### ④ 福祉施設から一般就労への移行

就労移行支援事業等を通じた一般就労への移行者数	22人		平成28年度年間一般就労移行者数
	33人	1.5倍	平成32年度中において福祉施設を退所し、一般就労する人の数
就労移行支援の利用者数	34人		平成28年度
	41人	1.2倍	平成32年度末の就労移行支援の利用者数
就労移行率が3割以上の事業所	4か所	57%	平成32年度の就労移行率（就労移行支援事業の利用者数のうち、当該年度中に一般就労へ移行した者の割合）が3割以上の事業所の率
就労定着支援による支援開始1年後の職場定着率	80%		平成31年度・平成32年度の各年度における就労定着支援による支援開始1年後の職場定着率



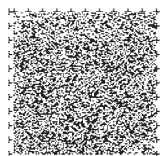
## ② 障害福祉サービス等の見込み量

※平成29年度は見込み値

訪問系サービス		第4期障害福祉計画実績			第5期障害福祉計画見込み量		
		平成27年度	平成28年度	平成29年度	平成30年度	平成31年度	平成32年度
居宅介護	(時間数/月)	2,634	3,169	3,550	3,650	3,850	4,050
	(実利用者数/月)	193	203	210	215	220	225
重度訪問介護	(時間数/月)	3,651	3,588	3,600	3,600	3,670	3,740
	(実利用者数/月)	7	8	8	8	9	9
行動援護	(時間数/月)	286	266	260	260	265	270
	(実利用者数/月)	22	23	25	25	26	27
同行援護	(時間数/月)	934	1,348	1,550	1,650	1,750	1,870
	(実利用者数/月)	40	46	50	53	56	60
重度障害者等 包括支援	(時間数/月)	0	0	0	0	0	0
	(実利用者数/月)	0	0	0	0	0	0

日中活動系サービス		第4期障害福祉計画実績			第5期障害福祉計画見込み量		
		平成27年度	平成28年度	平成29年度	平成30年度	平成31年度	平成32年度
生活介護	(人日/月)	7,484	8,457	8,500	8,630	8,920	9,310
	(実利用者数/月)	404	431	440	445	455	465
療養介護	(実利用者数/月)	27	26	27	27	27	27
自立訓練 (機能訓練)	(人日/月)	0	23	23	45	45	45
	(実利用者数/月)	0	1	1	2	2	2
自立訓練 (生活訓練)	(人日/月)	178	267	270	360	360	360
	(実利用者数/月)	28	26	24	30	30	30
就労移行支援	(人日/月)	556	550	500	540	580	620
	(実利用者数/月)	32	28	25	27	29	31
就労継続支援 (A型)	(人日/月)	1,225	1,664	1,850	1,850	1,850	1,850
	(実利用者数/月)	61	80	90	90	90	90
就労継続支援 (B型)	(人日/月)	6,594	7,489	7,600	7,850	8,050	8,250
	(実利用者数/月)	406	420	425	440	450	460
就労定着支援	(実利用者数/月)	—	—	—	5	5	5
短期入所 (福祉型)	(人日/月)	513	532	545	550	570	600
	(実利用者数/月)	130	123	115	125	130	135
短期入所 (医療型)	(人日/月)	68	76	80	85	90	95
	(実利用者数/月)	11	10	11	12	13	14

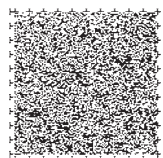
居住系サービス		第4期障害福祉計画実績			第5期障害福祉計画見込み量		
		平成27年度	平成28年度	平成29年度	平成30年度	平成31年度	平成32年度
自立生活援助	(実利用者数/月)	—	—	—	5	5	5
共同生活援助	(実利用者数/月)	180	182	200	230	235	240
施設入所支援	(実利用者数/月)	185	188	190	189	188	187



相談支援		第4期障害福祉計画実績			第5期障害福祉計画見込み量		
		平成 27年度	平成 28年度	平成 29年度	平成 30年度	平成 31年度	平成 32年度
計画相談支援	(実利用者数/月)	162	197	200	210	220	230
地域移行支援	(実利用者数/月)	0	0	0	3	3	3
地域定着支援	(実利用者数/月)	0	0	0	3	3	3

### 3 地域生活支援事業

サービス種別		第4期障害福祉計画実績			第5期障害福祉計画見込み量		
		平成 27年度	平成 28年度	平成 29年度	平成 30年度	平成 31年度	平成 32年度
理解促進研修・啓発事業	(実施有無)	有	有	有	有	有	有
自発的活動支援事業	(実施有無)	有	有	有	有	有	有
相談支援事業	相談支援事業	(実施か所数)	3	3	3	3	3
	基幹相談支援センター	(実施か所数)	有	有	有	有	有
	相談支援機能強化事業	(実施か所数)	有	有	有	有	有
	住宅入居等支援事業	(実施か所数)	有	有	有	有	有
成年後見制度利用支援事業	(実利用者数/年)	3	4	5	5	6	7
成年後見制度法人後見支援事業	(実施有無)	無	無	無	無	無	無
意思疎通支援事業	手話通訳者設置事業	(設置見込み者数)	無	無	無	1	1
	手話通訳者・要約筆記者派遣事業	(実利用者数/月)	10	7	20	30	30
日常生活用具給付等事業	介護・訓練支援用具	(給付件数/年)	19	10	19	15	15
	自立生活支援用具	(給付件数/年)	21	33	27	25	25
	在宅療養等支援用具	(給付件数/年)	44	33	33	40	40
	情報・意思疎通支援用具	(給付件数/年)	32	25	45	30	30
	排せつ管理支援用具	(給付件数/年)	3,353	3,297	3,300	3,350	3,350
	居室生活動作補助用具	(給付件数/年)	12	5	5	5	5
手話奉仕員養成研修事業	(研修修了者数/年)	31	18	30	31	32	33
移動支援事業	(実利用者数/月)	133	180	165	170	175	180
	(利用時間数/月)	1,120	1,400	1,350	1,400	1,500	1,600
地域活動支援センター機能強化事業	(実施か所数)	1	1	1	1	1	1
	(実利用者数/月)	40	42	38	38	38	38
訪問入浴サービス事業	(実利用者数/月)	5	5	7	7	8	9
日中一時支援事業	(実利用者数/月)	263	235	245	250	260	270
生活サポート事業	(実利用者数/月)	有	有	有	有	有	有
スポーツ・レクリエーション教室開催など	(参加者/年)	1,775	1,916	2,000	2,050	2,100	2,150
芸術・文化講座開催など	(参加者/年)	61	69	65	70	75	80
点字・声の広報等発行事業	(発行回数/年)	183	168	180	180	180	180
自動車運転免許取得・改造助成事業	(助成件数/年)	8	5	4	5	5	5
奉仕員養成研修事業	(研修修了者数/年)	13	10	15	15	20	25
福祉ホーム事業	(実利用者数/月)	5	5	3	3	3	3



# 第1期障害児福祉計画

## ① 平成32年度の成果目標

### ① 支援体制の整備

児童発達支援センター	2か所	設置済
------------	-----	-----

### ② 主に重症心身障害のある児童を支援する体制の整備

主に重症心身障害のある児童を支援する児童発達支援事業所及び放課後等デイサービス事業所	1か所	平成32年度末まで
--	-----	-----------

### ③ 医療的ケアが必要な児童のための関係機関の連携

保健、医療、障害福祉、保育、教育等の関係機関が連携を図るための協議の場	1か所	平成30年度末まで
-------------------------------------	-----	-----------

## ② サービス等の見込み量

※平成29年度は見込み値

児童発達支援など		第4期障害福祉計画実績			第1期障害児福祉計画見込み量		
		平成27年度	平成28年度	平成29年度	平成30年度	平成31年度	平成32年度
児童発達支援	(人日/月)	2,462	2,635	2,700	2,740	2,780	2,820
	(実利用者数/月)	283	314	325	330	335	340
医療型児童発達支援	(人日/月)	20	27	28	30	30	30
	(実利用者数/月)	6	4	5	5	5	5
放課後等デイサービス	(人日/月)	1,195	1,756	2,388	2,400	2,450	2,500
	(実利用者数/月)	125	277	349	350	352	355
保育所等訪問支援	(人日/月)	6	2	3	5	6	7
	(実利用者数/月)	6	2	3	5	6	7
居宅訪問型児童発達支援	(人日/月)	—	—	0	10	10	10
	(実利用者数/月)	—	—	0	5	5	5
障害児相談支援	(実利用者数/月)	77	89	93	95	100	105
医療的ケア児に対する関連分野の支援を調整するコーディネーター	(配置人数)	—	—	—	1	1	1

子ども・子育て支援など		第4期障害福祉計画実績			第1期障害児福祉計画見込み量		
		平成27年度	平成28年度	平成29年度	平成30年度	平成31年度	平成32年度
保育所	(実利用者数/月)	—	—	72	74	76	78
認定こども園	(実利用者数/月)	—	—	48	49	50	51
放課後児童健全育成事業	(実利用者数/月)	—	—	73	77	82	87

尾道市第4次障害者保健福祉計画・尾道市第5期障害福祉計画・尾道市第1期障害児福祉計画 概要版

発行年月/平成30年3月 発行/尾道市

〒722-0045 広島県尾道市久保1丁目15-1 TEL 0848-38-9124

www.city.onomichi.hiroshima.jp/

